

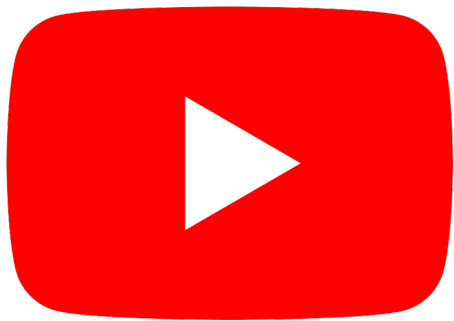


Les fonctionnalités essentielles

| | |
|----------------------------|----------|
| Les 3 types de publication | slide 02 |
| Les fiches | slide 08 |
| Les écrans de fin | slide 13 |
| Les sous-titres | slide 16 |
| Les chapitres vidéo | slide 20 |
| Les vignettes | slide 23 |



Les 3 types de publication



☒ Enregistrer ou publier

☐ Privée

☒ Non répertoriée

☐ Publique

☐ Définir en tant que Première instantanée ?

☐ Programmer

OK



Vidéos privées

Vos vidéos et playlists privées ne peuvent être vues que **par vous et les utilisateurs de votre choix**.

Vos vidéos privées ne s'afficheront pas dans l'onglet **Vidéos** de la page d'accueil de votre chaîne.

Elles ne figureront pas non plus dans les résultats de recherche de YouTube.

Les systèmes et examinateurs manuels de YouTube pourront vérifier certains aspects des vidéos privées, comme leur éligibilité aux annonces, les droits d'auteur et d'autres mécanismes de prévention des abus.

Les commentaires ne sont pas disponibles sur les vidéos privées



Vidéos non répertoriées

Les vidéos et les playlists non répertoriées peuvent être **vues et partagées par toute personne disposant du lien.**

Vos vidéos non répertoriées ne figureront pas dans l'onglet Vidéos de la page d'accueil de votre chaîne.

Elles n'apparaîtront pas dans les résultats de recherche YouTube, à moins que quelqu'un ne les ajoute à une playlist publique.

Vous pouvez partager l'URL d'une vidéo non répertoriée. Les personnes avec lesquelles vous partagez la vidéo n'auront pas besoin d'un compte Google pour la voir. Toutes les personnes disposant du lien pourront également la partager.



Vidéos publiques

Sur YouTube, tout le monde peut voir les vidéos publiques, et celles-ci peuvent également être partagées avec tous les utilisateurs de la plate-forme.

Elles sont publiées sur votre chaîne lorsque vous les mettez en ligne et figurent dans les résultats de recherche ainsi que dans les listes de vidéos similaires.



Les 3 types de publication

| Fonctionnalité | Privée | Non répertoriée | Publique |
|---|--------|-----------------|----------|
| Peut être partagée via son URL | Non | Oui | Oui |
| Peut être ajoutée à la section d'une chaîne | Non | Oui | Oui |
| S'affiche dans la recherche, les vidéos similaires et les recommandations | Non | Non | Oui |
| Est publiée sur votre chaîne | Non | Non | Oui |
| S'affiche dans le flux des abonnés | Non | Non | Oui |
| Peut être commentée | Non | Oui | Oui |

<https://support.google.com/youtube/answer/157177>



Les fiches



Les fiches

Servez-vous des **fiches info** pour rendre vos vidéos plus interactives. Ces fiches peuvent contenir une vidéo, une playlist, une chaîne ou un lien.

Toutefois, elles ne sont pas disponibles sur les vidéos marquées comme conçues pour les enfants. Quand ils cliquent sur l'accroche ou sur l'icône, ils peuvent parcourir les fiches de la vidéo.

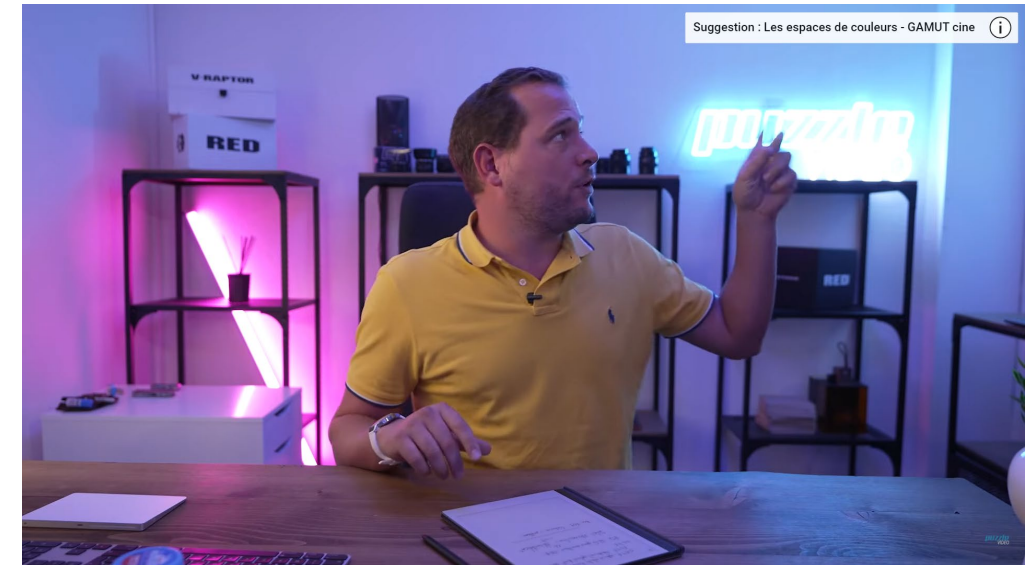
Vous pouvez ajouter jusqu'à **cinq fiches par vidéo**.



Les fiches

Sur ordinateur, les fiches apparaissent sur le **côté droit de la vidéo**. **Sur mobile**, elles s'affichent **sous la vidéo**.

Lorsqu'un utilisateur regarde votre vidéo, une accroche s'affiche pendant la durée et au moment que vous avez défini.



Tous droits réservés Puzzle Vidéo



Les fiches

Lorsque l'accroche n'est pas affichée, les spectateurs peuvent passer la souris sur le lecteur et cliquer sur l'icône de fiche ⓘ.

Sur un appareil mobile, les spectateurs voient l'icône de la fiche lorsque les commandes du lecteur apparaissent.



Tous droits réservés Puzzle Vidéo



Les fiches

Il existe 4 types de fiches.

Vidéo : cette fiche info vous permet de rediriger vos spectateurs vers une vidéo YouTube publique.

Playlist : cette fiche info vous permet de rediriger vos spectateurs vers une playlist YouTube publique.

Chaîne : cette fiche info vous permet de rediriger vos spectateurs vers une chaîne YouTube. Par exemple, vous pouvez l'utiliser pour remercier une chaîne qui a contribué à votre vidéo ou pour recommander une chaîne à votre audience.

Lien : si vous participez au Programme Partenaire YouTube, vous pouvez utiliser ce type de fiche info pour partager un lien vers un site Web externe avec vos spectateurs. Vous pouvez également ajouter des écrans de fin à vos vidéos.



Les fiches

Ajouter des fiches info à des vidéos

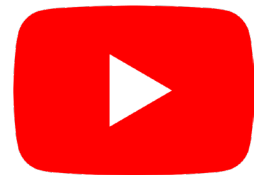
Servez-vous des fiches info pour rendre vos vidéos plus interactives. Ces fiches peuvent contenir une vidéo, une playlist, une chaîne ou un lien. Toutefois, elles ne sont pas disponibles sur les vidéos marquées comme [conçues pour les enfants](#).

Ajouter des fiches à une vidéo

Pour ajouter des fiches à une vidéo, suivez les étapes ci-dessous.

1. Connectez-vous à [YouTube Studio](#).
2. Dans le menu de gauche, sélectionnez **Contenu**.
3. Cliquez sur la vidéo que vous souhaitez modifier.
4. Dans le menu de gauche, sélectionnez **Montage**.
5. Sélectionnez Fiches info ⓘ, puis la fiche que vous souhaitez ajouter. **Remarque** : vous pouvez ajouter jusqu'à cinq fiches par vidéo.
 - **Vidéo** : cette fiche info vous permet de rediriger vos spectateurs vers une vidéo YouTube publique.
 - **Playlist** : cette fiche info vous permet de rediriger vos spectateurs vers une playlist YouTube publique.
 - **Chaîne** : cette fiche info vous permet de rediriger vos spectateurs vers une chaîne YouTube. Par exemple, vous pouvez l'utiliser pour remercier une chaîne qui a contribué à votre vidéo ou pour recommander une chaîne à votre audience.
 - **Lien** : si vous participez au Programme Partenaire YouTube, vous pouvez utiliser ce type de fiche info pour partager un lien vers un site Web externe avec vos spectateurs. Vous pouvez également ajouter des écrans de fin à vos vidéos. **Remarque** : assurez-vous que le site Web externe vers lequel vous redirigez les spectateurs respecte nos règles, y compris le [Règlement de la communauté](#) et nos [Conditions d'utilisation](#). Tout cas de non-respect peut entraîner la suppression de vos liens ou de vos fiches, un avertissement ou la clôture de votre compte Google.
6. Sous la vidéo, définissez le moment précis où la fiche doit apparaître à l'écran.
7. Si vous le souhaitez, ajoutez un message et un texte d'accroche concernant la vidéo.
Remarque : les fiches de chaîne doivent obligatoirement comporter un message et un texte

<https://support.google.com/youtube/answer/6140493>



Les écrans de fin



Les écrans de fin

Vous pouvez ajouter un écran de fin dans un intervalle compris entre 20 et 5 secondes avant la fin de votre vidéo.

Cet écran de fin vous permet de **faire la promotion d'autres vidéos**, d'encourager les spectateurs à s'abonner à votre chaîne, etc.

Vous pouvez ajouter **un maximum de quatre éléments** à un écran de fin sur les vidéos au format 16:9 standard.



Tous droits réservés Puzzle Vidéo

Remarques :

Votre vidéo doit durer au moins 25 secondes pour comporter un écran de fin.

Les autres éléments interactifs, comme les accroches de fiches et les filigranes de vidéos, sont supprimés pendant l'affichage de l'écran de fin.

Les écrans de fin ne sont pas disponibles pour les vidéos marquées comme conçues pour les enfants.



Les écrans de fin

Personnaliser un écran de fin

Les éléments sont des contenus que vous ajoutez à vos écrans de fin. Il existe de nombreuses façons de personnaliser les éléments de vos écrans de fin. Vous pouvez appliquer des modèles, changer le moment auquel les éléments s'affichent et choisir leur emplacement sur la vidéo.

Appliquer un modèle ▼

Supprimer le type d'élément ▼

Modifier le moment où les éléments s'affichent ▼

Modifier l'emplacement où les éléments s'affichent ▼

Prévisualiser un écran de fin ▼

Contenus présentés dans les écrans de fin ▼

Bonnes pratiques pour créer des écrans de fin ▼

Consulter les statistiques de vos écrans de fin ▼

Exigences relatives aux écrans de fin pour les spectateurs ▼

Écrans de fin et vidéos marquées comme conçues pour les enfants ▼

Remarque : Il est possible que votre écran de fin n'apparaisse pas toujours ou qu'il s'affiche différemment de ce que vous aviez prévu. Cela arrive lorsque nous optimisons les écrans de fin en fonction des performances, du comportement du spectateur, de l'appareil utilisé et du contexte.

<https://support.google.com/youtube/answer/6388789>



Les sous titres



Les sous titres

Les sous-titres vous permettent de partager vos vidéos avec une audience plus large, y compris les spectateurs sourds ou malentendants, et ceux qui parlent une autre langue.





Les sous titres

Importer un fichier

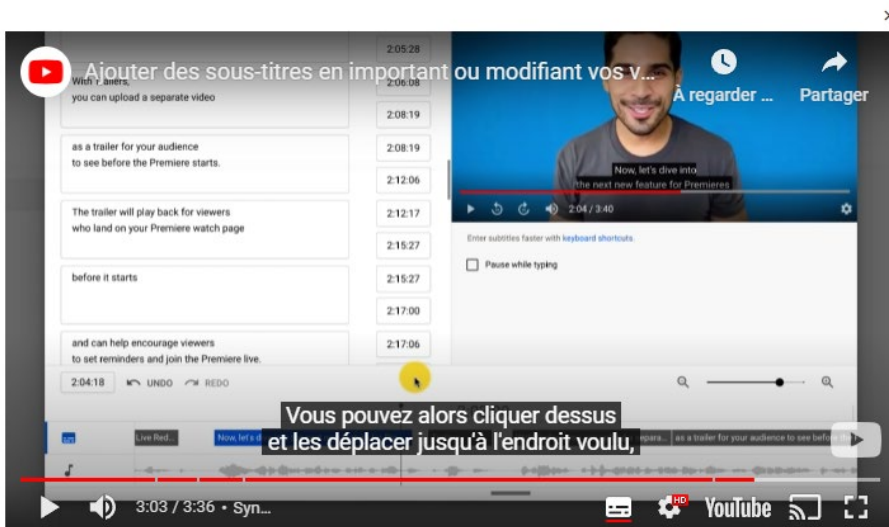
Synchronisation automatique

Saisie manuelle

Traduction automatique

Ajouter des sous-titres (tutoriel vidéo)

Regardez la vidéo ci-dessous, publiée par la chaîne YouTube Creators, pour découvrir comment ajouter des sous-titres.

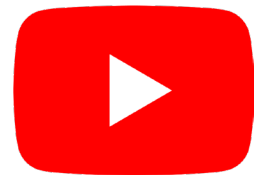


<https://youtu.be/rB9qI0L0cUQ>

Traduire des vidéos et des sous-titres

- Ajouter des sous-titres
- Modifier ou supprimer des sous-titres
- Utiliser les sous-titres automatiques
- Traduire les titres et les descriptions de vos vidéos
- Conseils pour la création d'un fichier de transcription
- Fichiers de sous-titres compatibles
- Ajouter ou obtenir le rôle d'éditeur de sous-titres dans YouTube Studio

<https://support.google.com/youtube/answer/2734796?hl=fr>



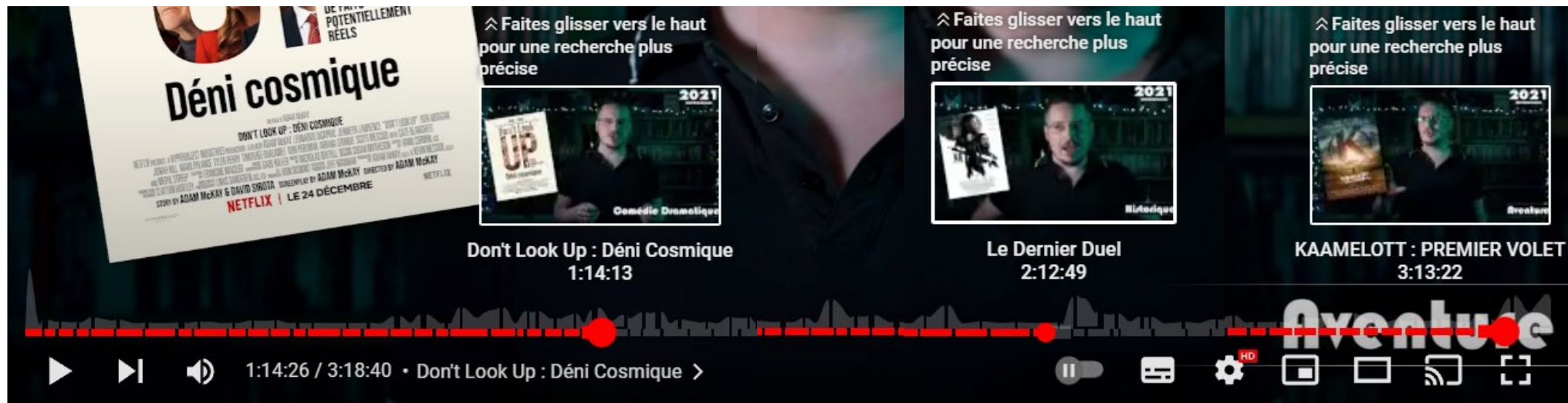
Les chapitres vidéo



Les chapitres vidéo

Les chapitres permettent de diviser une vidéo en sections, et chacune de ces sections est associée à un aperçu différent. Ainsi, les spectateurs peuvent accéder facilement aux différentes sections d'une vidéo et ils disposent de plus d'informations et de contexte concernant chacune d'entre elles.

Les créateurs peuvent ajouter leurs propres chapitres aux vidéos qu'ils mettent en ligne ou utiliser les chapitres automatiques. Ils peuvent également désactiver les chapitres automatiques dans YouTube Studio.



Tous droits réservés Le cinéma de Durendal



Les chapitres vidéo

Pour ajouter vos propres chapitres :

1. Connectez-vous à [YouTube Studio](#) .
2. Dans le menu de gauche, sélectionnez **Contenu**.
3. Cliquez sur la vidéo que vous souhaitez modifier.
4. Dans le champ "Description", ajoutez la liste des codes temporels et des titres des chapitres.
 - Assurez-vous que le premier code temporel de votre liste est "00:00".
 - Vous devez indiquer au moins trois codes temporels et les répertorier par ordre chronologique.
 - La durée minimale d'un chapitre vidéo est de 10 secondes.
8. Cliquez sur **ENREGISTRER**.

Remarque : Cette option remplacera les chapitres vidéo automatiques.

Pour utiliser les chapitres vidéo automatiques :

1. Connectez-vous à [YouTube Studio](#) .
2. Dans le menu de gauche, sélectionnez **Contenu**.
3. Cliquez sur la vidéo que vous souhaitez modifier.
4. Cliquez sur **PLUS**, puis sélectionnez **Autoriser les chapitres automatiques (sous réserve de disponibilité et d'éligibilité)** sous **Chapitres automatiques**. Par défaut, cette case sera cochée pour toutes les nouvelles vidéos mises en ligne. Vous pouvez également autoriser les chapitres automatiques pour [plusieurs vidéos à la fois](#).
5. Cliquez sur **ENREGISTRER**.

Remarque : Toutes les vidéos ne sont pas éligibles aux chapitres automatiques, et des chapitres automatiques ne sont pas générés pour toutes les vidéos éligibles. Si la chaîne fait l'objet d'avertissements actifs ou si le contenu est potentiellement inapproprié pour certains spectateurs, la fonctionnalité de chapitres vidéo n'est pas disponible.

Pour modifier des chapitres vidéo automatiques :

1. Connectez-vous à [YouTube Studio](#) .
2. Dans le menu de gauche, sélectionnez **Contenu**.
3. Cliquez sur la vidéo que vous souhaitez modifier.
4. Cliquez sur **Chapitres disponibles** > **AJOUTER DES CHAPITRES** Les chapitres

Ajouter des chapitres vidéo

Regardez cette vidéo de la chaîne YouTube Creators pour découvrir comment ajouter des chapitres vidéo.

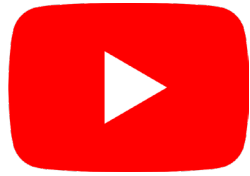


https://youtu.be/b1Fo_M_tj6w

<https://support.google.com/youtube/answer/9884579?hl=fr>



Les vignettes



Les vignettes

Les miniatures donnent un aperçu de vos vidéos aux spectateurs.

Vous pouvez choisir l'une des miniatures générées automatiquement par YouTube ou importer la vôtre si votre compte est validé (numéro de téléphone nécessaire).

Vidéos en ligne ► Tout regarder



RÉACTION au Trailer
d'AVATAR : LA VOIE DE L'EAU
80 k vues • il y a 4 jours



Vlog n°740 - Hocus Pocus
1&2 (Disney+) 🍷
32 k vues • il y a 11 jours



Vlog n°739 - Black Adam
106 k vues • il y a 2 semaines



RÉACTION aux TRAILERS de
BLACK PANTHER :...
52 k vues • il y a 3 semaines



Vlog n°738 - L'Origine du Mal
35 k vues • il y a 1 mois

Vidéos populaires ► Tout regarder



PJREVAT - Star Wars -
Episode VIII - The Last Jedi ...
1,4 M de vues • il y a 4 ans



PJREVAT - Alien Covenant -
Partie 1
1,2 M de vues • il y a 4 ans



PJREVAT - Marvel Cinematic
Universe : Phase 1
1,1 M de vues • il y a 7 ans
Sous-titres



Pourquoi j'ai Raison et vous
avez Tort - Prometheus
1,1 M de vues • il y a 10 ans
Sous-titres



PJREVAT - Alien Covenant -
Partie 2
1 M de vues • il y a 4 ans

Tous droits réservés Le cinéma de Durendal & Arcady Picardi



Les vignettes

Ajouter une miniature personnalisée ou générée automatiquement

[Ordinateur](#) [Android](#) [Sur iPhone et iPad](#)

1. Connectez-vous à [YouTube Studio](#).
2. Dans le menu de gauche, sélectionnez **Contenu**.
3. Cliquez sur la vidéo que vous souhaitez modifier.
4. Sélectionnez une miniature générée automatiquement ou cliquez sur **Importer une miniature** pour créer une miniature personnalisée à partir d'une image enregistrée sur votre appareil.
5. Cliquez sur **ENREGISTRER**.

Remarque : Il peut s'écouler un certain temps avant que les modifications apportées à votre miniature s'affichent sur YouTube.

Ajouter une miniature de vidéo personnalisée (tutoriel vidéo)

Regardez la vidéo ci-dessous, publiée par la chaîne YouTube Creators, pour découvrir comment ajouter une miniature de vidéo personnalisée sur YouTube.



https://youtu.be/YMSx_TuCuKk

Bonnes pratiques concernant les miniatures personnalisées

[Taille et résolution de l'image](#)



[Règles relatives aux miniatures](#)



[Limites liées aux miniatures personnalisées](#)



[Pourquoi les miniatures personnalisées sont-elles désactivées sur ma chaîne ?](#)



<https://support.google.com/youtube/answer/72431?hl=fr>



Les fonctionnalités essentielles

| | |
|----------------------------|----------|
| Les 3 types de publication | slide 02 |
| Les fiches | slide 08 |
| Les écrans de fin | slide 13 |
| Les sous-titres | slide 16 |
| Les chapitres vidéo | slide 20 |
| Les vignettes | slide 23 |